



BVSK



Classic Data
Bewertungspartner

Herrn
OGV Dirk Schubert
Amselweg 5
84307 Eggenfelden

Datum 01.09.2023
bei Rückfragen / Zahlungen bitte
Gutachten-/Rechnungs-Nr angeben
====> **SZ21737W23** <====

Wertschätzung

Betreff	Einkaufswert
Amtl. Kennzeichen	ohne Zulassung
Fahrzeughalter	n. bek.
Auftrag vom / durch	29.08.2023 (16:25 Uhr) / Fa. K. Huber a. Veranl. Hr. OGV D. Schubert
Besichtigungsdatum / -Ort	31.08.2023 (08:30 Uhr) / Auto K. Huber, Pfarrkirchen

Zusammenfassung der Einzelergebnisse:

Einkaufswert (Privatmarkt / mehrwertsteuerneutral) EUR 1.750,00

in Worten: eintausendsiebenhundertfünfzig

Mitglied im BVSK (Potsdam), KÜS (Losheim), Classic-Data/Oldtimer (Bochum)

Fahrzeugdaten

Amtl. Kennzeichen ohne Zulassung / abgemeldet

Fahrzeugart PKW
 Aufbau / Türen Cabrio / 2

Hersteller SAAB (S)
 Fahrzeugtyp 9-3 2.0i t Cabrio SE (X3SD)
 Typschlüssel (KBA-Nr.) 9116413
 Fahrzeug-Ident-Nummer YS3DF78C017006373

Motorart / Schadstoffstufe Otto G-KAT / EU3 / D4
 Leistung 110 kW
 Hubraum 1985 ccm
 Plätze 4

Modelljahr 2001
 Erste / Letzte Zulassung 22.02.2001 / n. bek.
 Nächste HU / AU 10/2023
 Vorbesitzer (Anzahl) 3

Reifengröße 205 / 50 ZR 16 87W M+S



 Profiltiefe in (mm)

Laufleistung abgelesen 179483 km
 Laufleistung geschätzt 179483 km

Allgemeinzustand durchschnittlich

Farbe black (1-Schicht/uni)

Serien- / Sonderzubehör siehe Folgeblatt

Serien-/ Sonderzubehör:

- SE-Ausstattung
- Verdeck elektro/hydraulisch (schwarz)
- Katalysator (geregelt)
- Handyvorbereitung
- Radio-Compact-Disc-Player
- CD-Wechsler
- Lautsprechersystem
- Heckantenne elektrisch
- Fensterheber elektrisch v/h
- Zentralverriegelung mit Fernbedienung
- Lederlenkrad mit Multifunktionstasten
- Fahrer-/Beifahrer-/Seitenairbag
- Drehzahlmesser
- Geschwindigkeitsregelanlage
- Klimaautomatik (1-Zone)
- Bordcomputer
- Classic-Lederausstattung (beige)
- Sitze heizbar v
- Lendenwirbelstütze I
- Sitzhöhenverstellung I
- Armauflage v mit Fach
- Kopfstützen (4-fach)
- Automatikgurte v/h
- Sicherheitslenksäule (längs- u. höhenverstellbar)
- Außentemperaturanzeige
- Edelholzausstattung (Walnuss)
- Uni-Lackierung (1-Schicht)
- PVC-Zierleisten
- Halogenscheinwerfer
- Nebelscheinwerfer
- Nebelrückleuchte
- Seitenblinker v
- Zusatzbremsleuchte
- Scheinwerferreinigungsanlage
- Verglasung grün
- Schwellerverbreiterungen in Wagenfarbe
- Schmutzfänger v
- Stoßfänger / Außenspiegel in Wagenfarbe
- Außenspiegel elektrisch verstellbar / heizbar l/r
- Antiblockiersystem (ABS)
- Scheibenbremsen v/h
- Driving-Paket
- Servolenkung
- 4-Gang-Automatikgetriebe
- Leichtmetallfelgen (5 Speichen / Saab 6,5 x 16 Zoll ET 49)
- M+S-Niederquerschnittreifen
- Fußmatten (Hersteller VW)
- sowie umfangreiche Serienausstattung

Die Bewertung enthält folgenden Prüfumfang:

- Auflistung der technischen Daten und der Ausstattung
- optische Prüfung des Fahrzeuges und des Interieurs
- Originalitätsprüfung des Erscheinungsbildes und Aufnahme von eventuell fehlenden oder beschädigten Teilen
- Überprüfung der Fahrzeug-Identifikations-Nummer
- Probelauf des Motors, Fotos und Wertfeststellung

Es wurde auf folgende Punkte hingewiesen:

Die Kurzbewertung ist eine grobe äußere Inaugenscheinnahme durch den vorgenannten Sachverständigen. Eine technische Untersuchung des Fahrzeuges erfolgt nicht, insbesondere erfolgt keine Motorenprüfung oder Verifizierung der Fahrzeughistorie.

Die Kurzbewertung erhebt keinen Anspruch auf Vollständigkeit. Mängel, die bei einer detaillierten Fahrzeugüberprüfung möglicherweise erkennbar würden, können versteckt vorhanden sein.

Eine detaillierte Fahrzeugüberprüfung kann zu einem anderen Wertergebnis führen. Neben der Kurzbewertung gibt es auch die Möglichkeit eines vollständigen Bewertungsgutachtens, mit intensiver Untersuchungen (Fehlerspeicher auslesen, Kompressionsdruckprüfung, Teilerlegung des Fahrzeuges, Probefahrt über eine längere Fahrtstrecke, etc.).

Die Kurzbewertung basiert auf die vom Auftraggeber zur Verfügung gestellten Angaben und Unterlagen. Sämtliche dem Auftraggeber bekannten Mängel an dem Fahrzeug sind dem Gutachter mitzuteilen.

Wertbeeinflussende Faktoren:

Das Fahrzeug befand sich zum Zeitpunkt der Besichtigung, abgesehen von der Unfallbeschädigung, in einem dem Alter und der Laufleistung entsprechend durchschnittlichen Zustand.

Der Lack weist eine stumpfe Oberfläche auf. Insgesamt bedarf es - bei den heutigen Löhnen - einer kostspieligen Fahrzeugaufbereitung sowohl außen wie auch innen.

Ein Unfallschaden an der rechten Fahrzeugseite im hinteren Bereich wurde instandgesetzt. Hierbei ist deutlich zu erkennen, dass die Seitenwand hr leichte Welligkeiten aufweist. Darüber hinaus sind bereits Korrosionsspuren im unteren Bereich der Schwellerblende erkennbar.

Weitere reparierte Vorschäden sind nicht erkennbar, können jedoch nicht ausgeschlossen werden.

Die Beifahrertür ist im hinteren Bereich der Kante leicht gestaucht und insgesamt mehrfach mit leichten Dellen behaftet.

Die vordere als auch die hintere Stoßfängerverkleidung weisen jeweils Anschrammungen bzw. leichte Spannungsrisse auf.

Der Vorderwagen ist insgesamt laufleistungsbedingt leicht mit Steinschlägen behaftet.

Die Seitenwand h I ist eingeschrammt und eingedellt.

Die PVC-Zierleisten weisen witterungsbedingte Moosablagerungen auf.

Das Stoffverdeck bedarf einer Aufbereitung und ist an mehreren Bereichen sichtbar instandgesetzt worden.

Ferner sind vermutl. Undichtigkeiten im hinteren Bereich vorhanden. Dies ist auf Kondenswasserablagerungen im Scheibenbereich zurückzuführen.

Im Dezember 2022 ist die Batterie erneuert worden, die mittlerweile vermutlich tiefentladen ist. Ein Starten ohne Spannungsunterstützung ist daher nicht möglich.

Gemäß Ölzettel erfolgte der letzte Service am 14.04.2021 bei einer Laufleistung von 173.000 km in einer Fachwerkstatt.

Vermutlich wurde dabei auch die Auspuffanlage ab Flexrohr nach hinten erneuert.

Das Fahrzeug ist aktuell abgemeldet.

Die nächste HU ist im Oktober 2023 fällig. Für den positiven Abschluss der HU gemäß § 29 StVZO sind die vorderen sowie hinteren Bremsscheiben samt Klötzen zu erneuern.

Ferner ist das Radhaus vr punktuell durchgerostet. Die Radhausschale vl ist ausgebrochen.

Das Radhaus hr ist im Übergang zum Boden punktuell korrosionsgeschwächt.

Ferner ist das Querlenkergummilager zu erneuern.

Der Motor und das Getriebe sind ölflechtig.

Der Unterboden bzw. die Aggregate unten wie Motor, Getriebe und Achsen sind optisch geschwächt und lassen den Winterbetrieb erkennen.

Der Innenraum bedarf ebenfalls einer Aufbereitung bzw. gründlicher Reinigung.

Das Leder der vorderen Sitze zeigt schwerpunktmäßig am Fahrersitz entsprechende Abnutzungsspuren auf.

Das Display des Radios weist Pixelfehler auf.

Ferner ist die Dekorblende (Holzoptik) oberhalb des Displays eingerissen.

Die Verkleidungen im Fondbereich nahe der Verdeckstreben weisen auf Feuchtigkeitseintritt hin.

Auch zeigen die hinteren Gurtschnallen oberflächlichen Rostansatz auf.

Vermutlich wurde der Pkw im März 2022 mit Kurzzeitkennzeichen zuletzt bewegt. Standschäden - auch an den Aggregaten - sind nicht ausgeschlossen.

Besonderes:

Dem Original-Gutachten wurden zum Beweis Color-Lichtbilder beigelegt.

Eine Probefahrt war nicht möglich, ebenso war die Kompressionsdruckprüfung. Das Fahrzeug war nicht zugelassen.

Zum Zeitpunkt der Besichtigung waren die Zulassungsbescheinigung Teil II, ein Fahrzeugschein für Kurzzeitkennzeichen sowie der letzte HU-Bericht vom 07.10.2021 vorhanden. Ferner lag dem Unterzeichner ein Fahrzeugschlüssel vor.

Für die Wertermittlung ausschlaggebend sind der Tag der Erstzulassung, die Gesamtleistung, der Pflege- und Erhaltungszustand, die Hauptuntersuchung (§ 29 StVZO), werterhaltende und werterhöhende oder ausstehende Instandsetzungen, die Anzahl der Haltereinträge, evtl. reparierte Vorschäden oder unreparierte Altschäden, die Serien- sowie Sonderausstattung, die natürliche Marktgängigkeit (In-/Ausland) und die Angaben der Auftraggeberin / des Auftraggebers.

Auftragsgemäß wurde der Händlereinkaufswert ermittelt. Der Händlerverkaufswert liegt höher und beinhaltet: Händlereinkaufswert, Beseitigung von Schäden / Mängel, Wartungsarbeiten, Aufbereitung, Händler-/Handelsspanne, Gewährleistung, Steuern und sonstige Nebenkosten.

Fahrzeug-Identifizierung:

Die Fahrzeug-Identifizierungs-Nr. (FIN) wurde am Fahrzeug abgelesen und die Übereinstimmung mit den Unterlagen geprüft (Zulassungsbescheinigung, etc.).

Besichtigungsbedingungen:

Zur Untersuchung des Fahrzeuges standen Hilfsmittel wie Hebebühne, etc. zur Verfügung. Eine Inaugenscheinnahme des Unterbodens war aus dieser Sicht möglich.

Die auf den Besichtigungstag bezogene Bewertung des vorgenannten Objekts sowie aller den Markt beeinflussenden Faktoren ergeben nachfolgend genannten Wert:

Einkaufswert (Privatmarkt / mehrwertsteuerneutral)

EUR 1.750,00

(Betrag in Worten: eintausendsiebenhundertfünfzig)

Berücksichtigt wurde dem Alter und der Laufleistung entsprechend der Privatmarkt.
MwSt. fällt bei derartigen Fahrzeugen in der Regel nicht an.

Bad Birnbach, den 01.09.2023

Mit freundlichen Grüßen

STEPHAN ZACHSKORN

Dipl.-Ing. (FH) für Fahrzeugtechnik

Prüfingenieur i. A. d. KÜS

Freiberuflicher und unabhängiger Kfz-Sachverständiger,

geprüft durch die AWG Aus- und Weiterbildungsgesellschaft
für Ingenieure und Sachverständige mbH, BVSK-Akademie

Anerkannter Sachverständiger für Fahrzeuge mit Elektroantrieb / Hochvolt (BVSK)

Vertragssachverständiger der Classic-Data/Oldtimer

Das Gutachten wurde auf elektronischem Weg versendet und ist auch ohne Unterschrift gültig.

Das Gutachten umfasst 8 Seiten
Lichtbildanlage mit 29 Lichtbilder



Bild 1



Bild 2



Bild 3



Bild 4



Bild 5



Bild 6



Bild 7



Bild 8



Bild 9



Bild 10



Bild 11



Bild 12



Bild 13



Bild 14



Bild 15



Bild 16

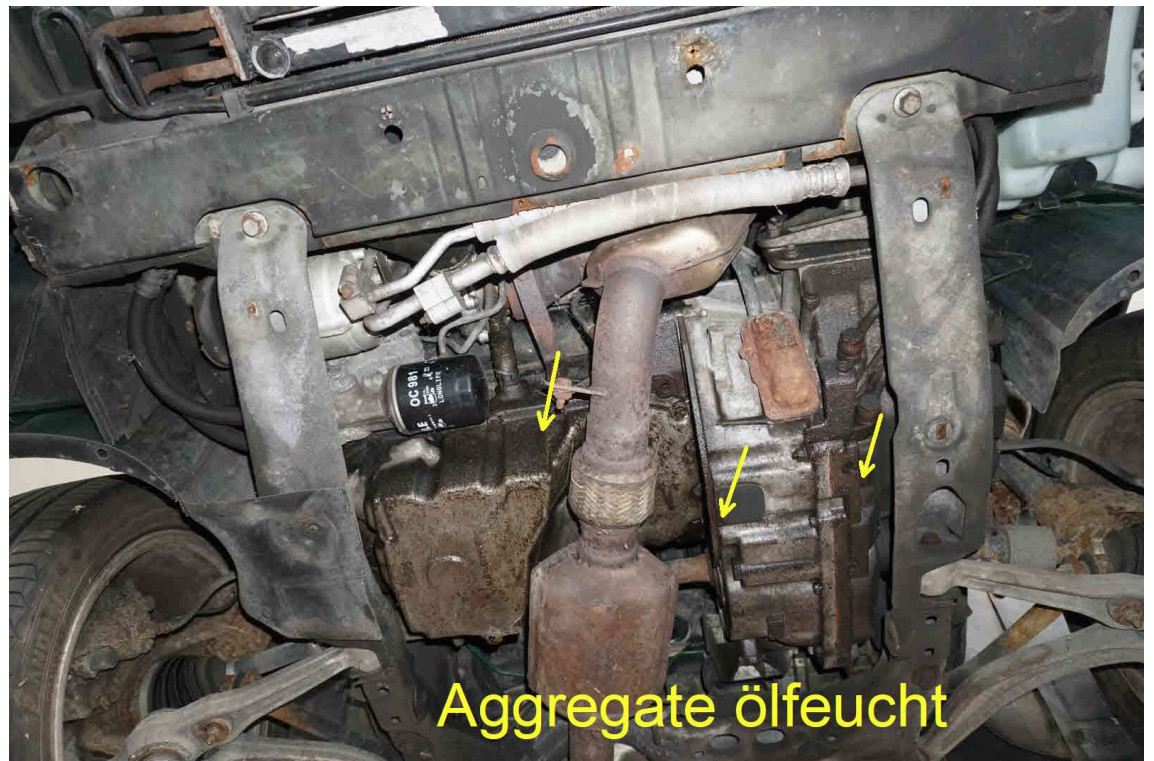


Bild 17



Bild 18



Bild 19

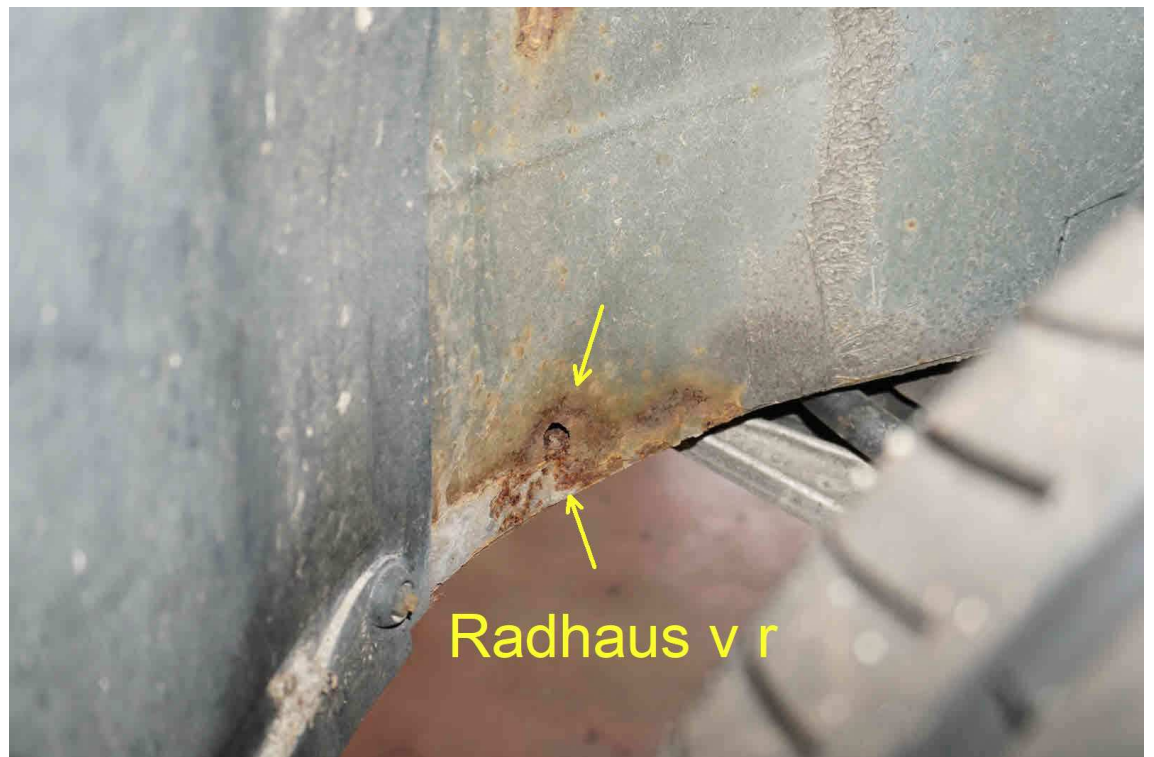


Bild 20



Bild 21



Bild 22

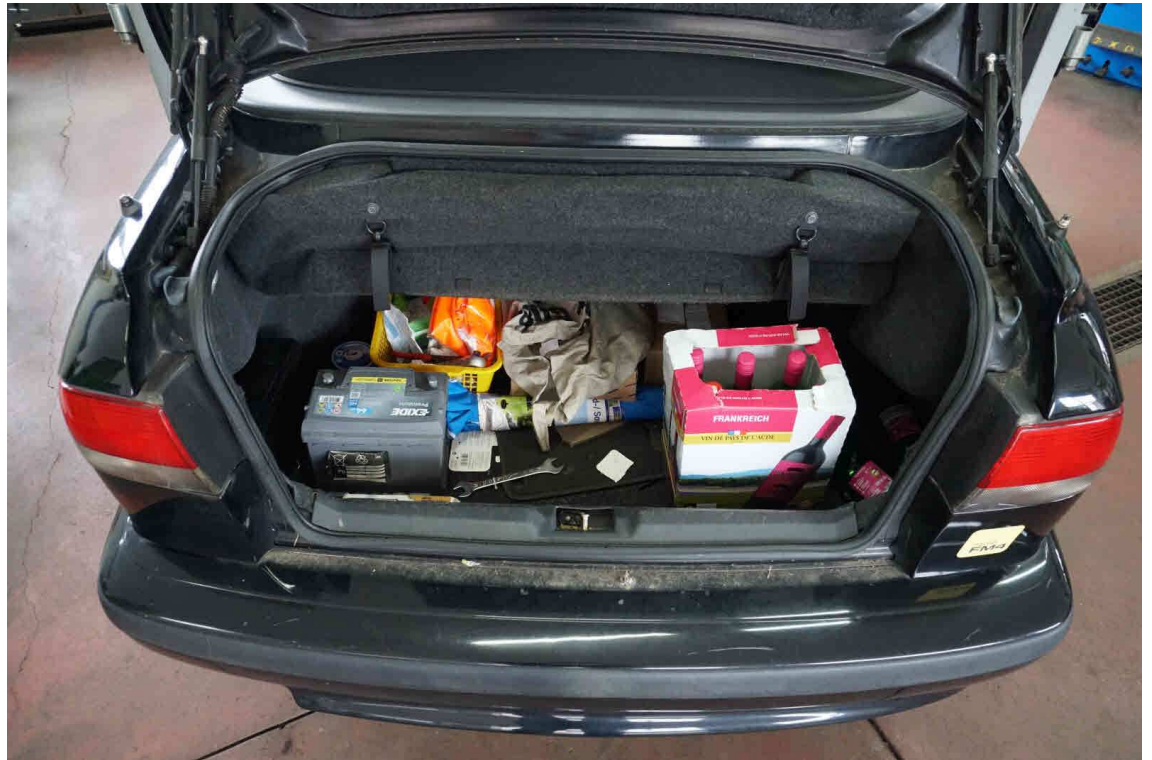


Bild 23

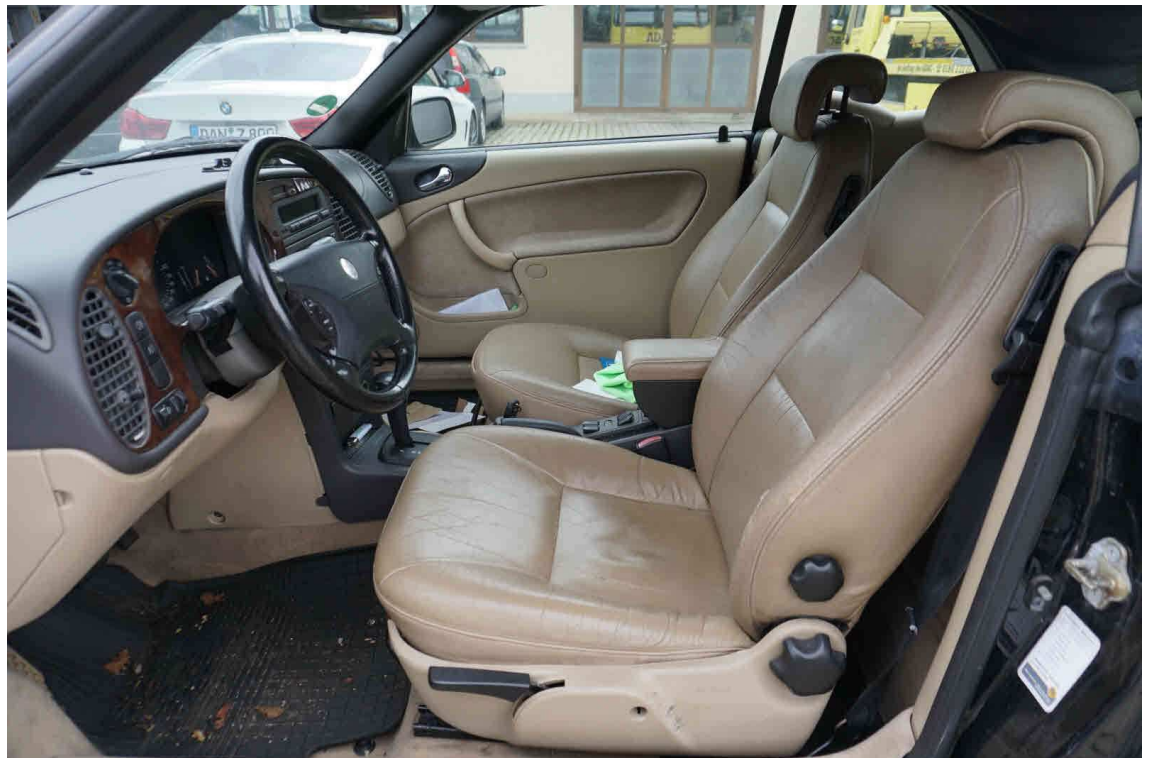


Bild 24



Bild 25



Bild 26



Bild 27



Bild 28

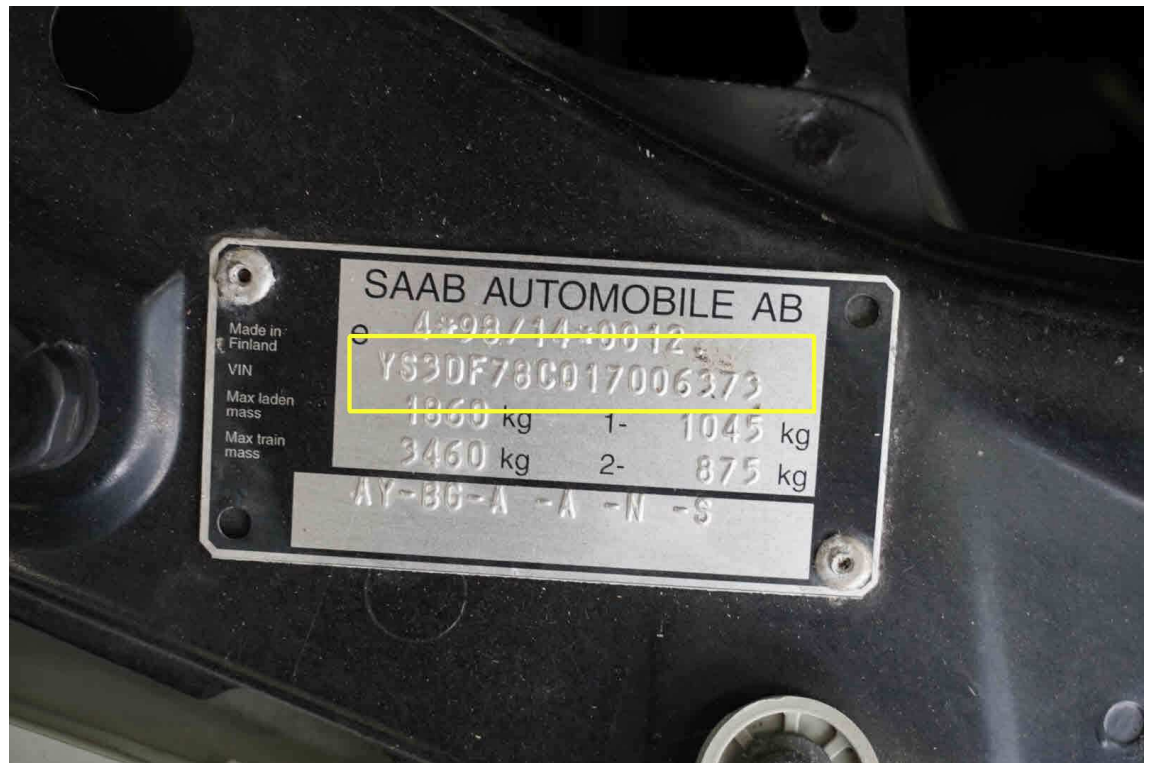


Bild 29